

Leitfaden zum Online-Antragsverfahren der Jugendleiter/in-Card

Das Antragsverfahren – grundsätzlich

Generell sind im Antragsverfahren jeweils drei Personen/Organisationen beteiligt:

- der/die Jugendleiter/in
- der Träger, für den der/die Jugendleiter/in ehrenamtlich tätig ist
- der Öffentliche Träger (z.B. Jugendamt), der für den Freien Träger zuständig ist

Je nachdem, wer den Antrag stellt, werden nacheinander die weiteren Beteiligten per Mail informiert und gebeten, dem Antrag zuzustimmen.

Der Weg zur juleica

Um eine juleica zu erhalten, bedarf es im gesamten Verfahren insgesamt vier Schritte:

1. Schritt: Ausfüllen des Antragformulars
2. Schritt: Prüfung und Bestätigung durch den Freien Träger
3. Schritt: Prüfung und Bestätigung durch den Öffentlichen Träger
4. Schritt: Druck und Versand der juleica durch die Druckerei

Beantragung der juleica

Wenn du eine juleica beantragen möchtest, muss du dich zunächst auf www.juleica-antrag.de **registrieren**.

Herzlich Willkommen!

Hier kannst Du Deine Juleica beantragen.
Wenn Du noch keine Juleica online beantragt hast, musst Du Dich zunächst [registrieren](#).

Anschließend kannst Du Dich hier einloggen:

Benutzername:

Passwort:

Wenn Du dein Passwort vergessen hast, kannst Du ein [neues anfordern](#).

Registrierung

Name: *

Vorname: *


E-Mail-Adresse: *

Hinweis: An diese Adresse bekommst Du gleich Dein Zugangspasswort gemailt. Achte daher unbedingt auf die richtige Schreibweise. Die E-Mail-Adresse ist gleichzeitig auch Dein Benutzername. Jede E-Mail-Adresse kann nur von einer Jugendleiterin/einem Jugendleiter verwendet werden.

Bundesland: *

[Zustimmung zur Datenspeicherung:](#) *

Sicherheitsabfrage: Bitte gib den Sicherheitscode aus der Grafik ein.



Antragstellung

Nachdem die Registrierung erfolgt ist, erhältst du eine Email mit deinen Zugangsdaten zur juleica-Datenbank. Mit diesen Zugangsdaten kannst du dich dann auf der Startseite anmelden. Unter der Option „Antrag stellen“ hast du nun die Möglichkeit, deine juleica zu beantragen. Zunächst werden deine allgemeinen, persönlichen Daten erfragt. Achte hierbei darauf, dass all deine Angaben korrekt sind. Fehlerhafte Eingaben verzögern die Beantragung und Herstellung der Karte.

Meine Juleica Hilfe | Logout

Informationen

Status

- Antrag stellen
- Archiv

Sie sind eingeloggt als:
Jule Heibrock

Mein aktueller Juleica-Antrag

Antragsnummer: A-0000001762

Kartennummer:

gültig bis: 18.06.2012

Foto:

Wo wurde die Juleica-Ausbildung absolviert?:

zuständiger freier Träger: ---

zuständiger öffentlicher Träger: ---

Bearbeitungsstatus: eingegeben und nicht abgeschickt, ggf. unvollständige Eingabe

zuletzt bearbeitet am / durch: 18.05.2009 / Antragsteller

Bemerkung durch Träger:

vorherige Kartennummer:

gültig bis:

Danach kannst du ein Foto von dir hochladen. Auch hier gibt es einiges zu beachten.

Geeignete Bilder sind:



rocee



Hamed Saber



Joesse



manuraad

Schlechte Bilder:



Sportpixel



Sportpixel



Oliver V. Müller



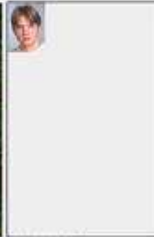
Amir Fathi



daniel jabba



Lebenszentrum.adelshofc n



manuraad

Quelle: alle Bilder von www.flickr.com unter CC-Lizenz, Namensnennung jeweils unter dem Bild

Hinweise zum Foto:

Das Foto wird auf der Juleica so abgedruckt, wie es hochgeladen wird. Eine Bearbeitung, ein Beschnitt etc. findet nicht statt. Deshalb muss auf folgende Hinweise geachtet werden.

Das Foto muss

- das Gesicht zeigen
- im Hochkantformat mit dem ungefähren Verhältnis 18 x 20,5 (b x h) bzw. **440x500** vorliegen
- im Format JPG vorliegen

Das Foto darf nicht

- im Querformat sein
- ein Ganzkörper-Foto sein
- mehrere Personen zeigen
- nur einen Teil der gesamten Bildfläche einnehmen

Das Internet bietet zahlreiche kostenlose Möglichkeiten, die dir helfen, das Bild im Vorfeld zu bearbeiten, wenn du nicht schon ein geeignetes Bildbearbeitungsprogramm hast. Wir empfehlen

www.picnik.com.

Deine Anschrift

Straße: *

Postleitzahl: *

Ort: *

Geburtsdatum (TT.MM.JJJJ): *

Geschlecht: *

Foto:

Das Foto muss ein Portrait von dir sein (ähnlich wie ein Passfoto). Das Bild sollte im JPG Format vorliegen, eine Größe von 150 KB bis max. 2 MB, mind. eine Auflösung von 300dpi und ein Seitenverhältnis von ca 1:1,15 haben.

Wo hast Du Deine Juleica-Ausbildung absolviert?:

Hinweis: Bitte gib an, bei welcher Organisation/Verband oder Jugendamt Du Deine Juleica-Ausbildung absolviert hast. Bitte gib hierzu auch eine Ansprechperson an (mit E-Mail-Adresse).

Außerdem teile bitte mit, bei welchem Anbieter Du Deine Erste-Hilfe Ausbildung bzw. Sofortmaßnahmen am Unfallort gemacht hast.

* Pflichtfeld

In einem Bemerkungsfeld können Angaben gemacht werden, wo und wann die Ausbildung absolviert wurde.

Im nächsten Schritt wird dann die Organisation/der Verband ausgewählt, bei dem du deine juleica-Ausbildung absolviert hast. Durch die Auswahl des Bundeslandes, des Landkreises und ggf. der Gemeinde wird die Liste der zur Verfügung stehenden Träger eingegrenzt und die weitere Bearbeitung des Antrags durch den Freien Träger ermöglicht. Bei freien landesweiten Trägern darf nur das Bundesland angegeben werden, da nur dann alle freien Träger auf Landesebene erscheinen.

Danach folgt ein Block mit freiwilligen statistischen Fragestellungen. Bevor der Antrag endgültig gestellt werden kann, musst du noch die Datenschutzbestimmungen akzeptieren und der Selbstverpflichtungserklärung zustimmen. Ähnlich einer Wahl gilt auch hier: lies dir beides in Ruhe durch, damit du auch genau weißt, wofür du da ein Kreuz setzt.

Neuer Antrag - Einverständniserklärungen (6/8)

Zustimmung zur Datenverarbeitung und Speicherung: *

Selbstverpflichtungserklärung: *

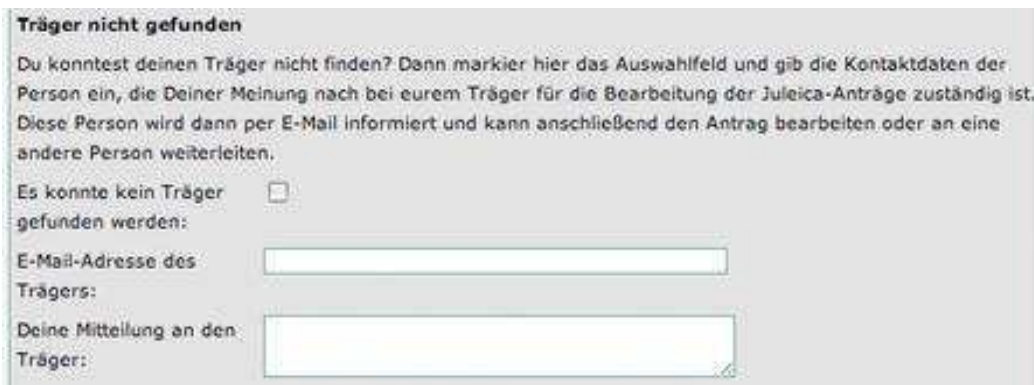
* Pflichtfeld

Anschließend hast du noch einmal die Möglichkeit, alle Angaben zu überprüfen und Fehler zu korrigieren.

Nochmal: Wenn der Antrag abgeschickt wurde, hast du keine Möglichkeit mehr, die Daten zu bearbeiten oder einen zweiten Juleica-Antrag zu stellen. Dafür müsstest du erst einer der im Verfahren beteiligten Träger den Antrag (vorläufig) ablehnen. Dann wäre/ist eine Bearbeitung durch dich wieder möglich.

Was, wenn du deinen (ausbildenden) Träger nicht findest?

Solltest du deinen Träger nicht in der Liste finden, besteht die Möglichkeit, die vermutliche Ansprechperson per Email zu informieren und eine Bemerkung zu hinterlassen.



Träger nicht gefunden

Du konntest deinen Träger nicht finden? Dann markier hier das Auswahlfeld und gib die Kontaktdaten der Person ein, die Deiner Meinung nach bei eurem Träger für die Bearbeitung der Juleica-Anträge zuständig ist. Diese Person wird dann per E-Mail informiert und kann anschließend den Antrag bearbeiten oder an eine andere Person weiterleiten.

Es konnte kein Träger gefunden werden:

E-Mail-Adresse des Trägers:

Deine Mitteilung an den Träger:

Das System verschickt dann automatisch eine Email mit einem Übernahme-Code an diese betreffende Email-Adresse. Wenn diese Person über einen Träger-Login zum Antragsverfahren verfügt, kann sie/er mit Hilfe dieses Codes den Antrag übernehmen und weiter bearbeiten.

Zu den Begrifflichkeiten dieses Leitfadens:

Öffentlicher Träger: Der Träger, der bislang im Papierverfahren unter 9. unterschrieben hat, in der Regel also das Jugendamt, alternativ kann diese Aufgaben des Öffentlichen Trägers auch ein freier Träger (z.B. Jugendring) wahrnehmen, der vom Öffentlichen Träger damit betraut wurde.

Freier Träger: Jugendverband bzw. Organisation/Initiative, bei der/dem der/die Jugendleiter/in ehrenamtlich tätig ist sowie alle kommunalen Jugendförderungen/Jugendzentren, für die die Jugendleiter/innen tätig sind, die aber nicht selbst unter 9. im Papierverfahren unterschreiben dürfen.

Landeszentralstelle: Die zentrale Ansprechstelle zur Juleica im jeweiligen Bundesland. Im Land Sachsen-Anhalt ist die Landeszentralstelle beim Kinder- und Jugendring Sachsen-Anhalt angesiedelt:

Landeszentralstelle Juleica Sachsen-Anhalt im

Kinder- und Jugendring Sachsen-Anhalt e.V.

Anhaltstr. 14, 39104 Magdeburg

Tel.: 0391-535 394 80

Email: juleica@kjr-lsa.de

Web: www.juleica-lsa.de